

## INFORME DE GESTION 2012

**FONDEARGOS**

Fondo de Empleados de Cementos Argos

FONDEARGOS durante el período de 2012 experimentó un incremento de asociados del 11%, cerrando el año con 3.447 asociados a nivel nacional, superando la meta propuesta para el período que estaba en 3.442.

En cuanto a sus estados financieros FONDEARGOS presenta los siguientes indicadores de gestión:

- ✓ Presentamos un incremento en su cartera del 13% cerrando el año en \$18.301 millones, representada en un 56% por créditos de consumo seguido por un 38% de crédito de vivienda el restante 6% se encuentra colocado en créditos de salud, educación y convenios.
- ✓ Los activos totales del fondo de empleados cerraron en \$28.089 millones, cifra que significó un incremento del 17% con respecto al año anterior.
- ✓ Los pasivos tuvieron un incremento del 10,72% lo que en gran medida se debe al crecimiento sostenible de los ahorros de los asociados, los cuales cerraron el período en \$7.692 millones, esto significó un crecimiento del 26,28%.
- ✓ El patrimonio obtuvo un crecimiento del 27%, lo cual está representado por la excelente valorización de las inversiones que tiene el Fondo de Empleados y por los excedentes generados en este período, que estuvieron en \$553 millones cifra que superó en un 12,53% lo alcanzado el año anterior.

Con las anteriores cifras FONDEARGOS muestra que la administración de sus recursos y sus políticas están alineadas con el objetivo de generar bienestar para sus asociados a través del crédito productivo y la protección de sus ahorros y aportes, manteniendo la premisa de ser una empresa de economía solidaria sostenible en el tiempo.

Debido al buen ejercicio económico FONDEARGOS a través de su Junta Directiva decidió reconocer a sus asociados intereses sobre sus ahorros permanentes con una tasa del 7% nominal anual porcentaje que estuvo muy por encima de lo que pagan las entidades del sector bancario a sus cuenta habientes y que significó para el fondo de empleados retornar a toda su población de asociados una cifra de \$483 millones, de igual manera de los recursos generados por su operación de crédito también les otorgó los bonos navideños por \$50.000 para cada uno, entregando en total \$ 177 millones.

En junio de 2012 FONDEARGOS inició operaciones con un nuevo software, el cual permitirá que las operaciones diarias del Fondo de Empleados sean más efectivas y veraces, ya que este permite automatizar la mayoría de las acciones operativas, asimismo

permitirá estructurar nuevos servicios de ahorros y de crédito lo que llevará a una mejora continua del portafolio de servicios, de igual manera este cambio ha permitido ofrecer a los asociados el servicio de oficina virtual, el cual a través de una plataforma web permite al usuario acceder a su información en línea, hacer simulaciones y solicitudes de crédito, con este servicio se espera cerrar la insatisfacción provocada en el pasado por la deficiente información sobre las cuentas de cada asociado. Para el año 2013 continuaremos con la fase de implementación de los módulos que permitirán prestar nuevos servicios.

FONDEARGOS a través de sus programas de asistencia como el auxilio funerario plan de vida no contributivo incrementó su coberturas de asegurados de 7.769 a 9.133 este variable de crecimiento fue del 18%, mejorando la calidad de previsión de riesgo de 3.447 familias. Durante este periodo se indemnizaron por un monto \$20 millones 8 eventos.

Siendo responsables con el espíritu empresarial de la economía solidaria a través de los formadores de nuestra agremiación ANALFE se capacitaron durante el 2012 en formación básica de economía solidaria 232 asociados y en avanzada 100, de esta manera acumulamos a nivel nacional 777 asociados certificado en nivel básico y 299 en nivel avanzado, esto representa que el 23% de nuestra población tiene formación vigente en economía solidaria.

En diciembre de 2012 con el apoyo de ANALFE la Junta Directiva y colaboradores del Fondo de Empleados se inició la construcción del Plan Estratégico de FONDEARGOS, el cual se espera implementar en la vigencia del año 2013.

En cuanto a las actividades sociales que son el principal valor agregados de responsabilidad y retribución que recibe nuestra población por el esfuerzo que hacen en la contribución de sus aportes, ahorros y pago de intereses al usar sus créditos, para esta vigencia además de las actividades de bienestar que se han venido trabajando año tras año como son las vacaciones recreativas, educación en economía solidaria, talleres de navidad, para este período realizamos por segunda vez el taller de adolescentes y el taller de parejas, los cuales fueron como en la primera temporada de gran acogida entre los asociados y de gran satisfacción para los participantes, así lo demostraron los múltiples agradecimientos recibidos y de igual manera se percibe el impacto de bienestar que este tipo de actividades generan en el asociado y sus familias, a través de programas que ofrecen una metodología que contribuyen en el participante el desarrollo de conductas de mejoramiento y desarrollo humano en ambientes de esparcimiento, entretenimiento y lúdico que sin duda alguna influye en mejorar la calidad de vida de los participantes.

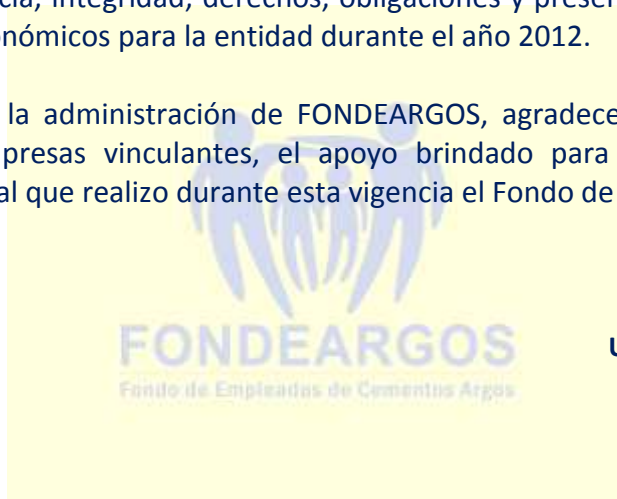
Si desea conocer a profundidad información de cifras de cobertura zonal y nacional de la gestión social que realizó FONDEARGOS durante el año 2012 lo invitamos a conocer la información que presentamos en nuestro balance de gestión social.

### Cumplimiento de la normatividad legal

Cumpliendo con las normas sobre propiedad intelectual y derechos de autor, todo el software instalado en FONDEARGOS está debidamente legalizado y cuenta con las licencias y soportes legales correspondientes.

En cumplimiento a las normas legales, también se deja constancia que el Fondo de Empleados de Cementos Argos cumplió con las normas básicas estatutarias y técnicas con respecto a la existencia, integridad, derechos, obligaciones y presentaciones de todos los hechos sociales y económicos para la entidad durante el año 2012.

La Junta Directiva y la administración de FONDEARGOS, agradecemos a los asociados, colaboradores y empresas vinculantes, el apoyo brindado para el normal y exitoso desarrollo empresarial que realizó durante esta vigencia el Fondo de Empleados.



Fdo.

**Emma Pacini**

Presidente Junta Directiva

Fdo.

**Isabel Ferrer Pineda**

Gerente

## CIFRAS DE GESTIÓN SOCIAL 2012/2011

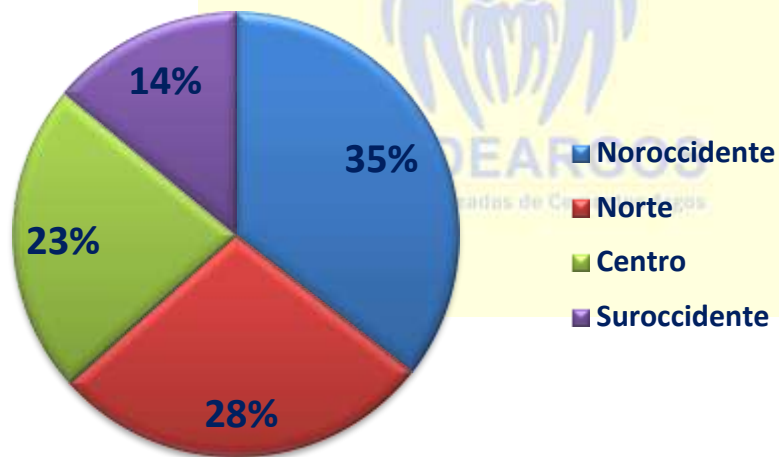


## Cifras de Gestión

### Movimientos de Asociados 2012/2011

ZONA	2011	2012	VAR.
Zona Noroccidente	1.068	1.225	15%
Zona Norte	1.000	961	-4%
Zona Centro	583	779	34%
Zona Suroccidente	462	482	4%
<b>Total asociados</b>	<b>3.113</b>	<b>3.447</b>	<b>11%</b>

### Distribución por zonas:



## Movimiento de asociados mes a mes 2012/2011

MES	2011	2012	VAR.
ENERO	2.995	3.139	5%
FEBRERO	2.997	3.169	6%
MARZO	2.987	3.236	8%
ABRIL	2.986	3.248	9%
MAYO	2.994	3.243	8%
JUNIO	3.024	3.275	8%
JULIO	3.033	3.335	10%
AGOSTO	3.033	3.346	10%
SEPTIEMBRE	3.052	3.361	10%
OCTUBRE	3.082	3.478	13%
NOVIEMBRE	3.101	3.437	11%
DICIEMBRE	3.113	3.447	11%



### Movimiento de Ingresos 2012/2011

ZONAS	2011	2012	VAR
Noroccidente	184	263	43%
Centro	101	253	150%
Norte	183	118	-36%
Suroccidente	62	63	2%
<b>Total de Ingresos</b>	<b>530</b>	<b>697</b>	<b>32%</b>

### Movimiento de Retiros 2012/2011

ZONAS	2011	2012	VAR
Norte	135	156	16%
Noroccidente	143	107	-25%
Centro	92	57	-38%
Suroccidente	31	43	39%
<b>Total de Retiros</b>	<b>401</b>	<b>363</b>	<b>-9%</b>

60% de los retiros fueron por terminación de contrato laboral con la empresa vinculante.

CAUSAL	2011	%	2012	%
CANCELACION DE CONTRATO	148	37%	120	33%
FACTOR ECONÓMICO	65	16%	84	23%
RETIRO VOLUNTARIO DE LA EMPRESA VINCULANTE	93	23%	78	21%
RETIRO VOLUNTARIO	66	16%	33	9%
OTROS	9	2%	22	6%
PENSION JUBILACION	6	1%	11	3%
TRASLADO A OTRO FONDO DE AHORROS	4	1%	5	1%
FALLECIMIENTO DEL ASOCIADO	1	0%	3	1%
NO UTILIZACIÓN DE LOS SERVICIOS	7	2%	3	1%
CAMBIO DE RESIDENCIA A OTRO PAÍS	0	0%	2	1%
NEGACIÓN DE SERVICIOS (POR REGLAMENTACION)	2	0%	1	0%
DEMORA EN PROCESOS ADMINISTRATIVOS	0	0%	1	0%
INESTABILIDAD LABORAL	0	0%	0	0%
RETIRO TIPO PERSONAL	0	0%	0	0%
INACTIVO	0	0%	0	0%
MAL SERVICIO DE LOS PROVEEDORES DE CONVENIO	0	0%	0	0%
INSATISFACCIÓN CON EL SERVICIO ADMINISTRATIVO	0	0%	0	0%
TRAMITES ADMINISTRATIVOS COMPLICADOS (Solicitud	0	0%	0	0%
ERROR EN SALDOS DE CARTERA	0	0%	0	0%
INSATISFACION POR NO RECIBIR LOS EXTRACTOS	0	0%	0	0%
<b>TOTAL</b>	<b>401</b>	<b>100%</b>	<b>363</b>	<b>100%</b>



### Auxilio de los Fondos Sociales

Los Fondos Sociales son recursos que aportan los asociados y tienen como fin común, a través de su reglamentación satisfacer las necesidades de información, previsión, educación, formación, investigación, recreación, cultura, calamidad doméstica y solidaridad de los asociados de Fondeargos y su núcleo familiar básico.

Los fondos sociales tienen dos objetivos de auxilio: Bienestar y Previsión.

### Programas del Fondo de Previsión y Solidaridad

#### Auxilio Funerario

**¿Qué es el Plan Vida No Contributivo o Auxilio Funerario?** es un valor que se paga o indemniza por un monto máximo de hasta \$2.500.000, en caso de muerte del afiliado o su grupo familiar, debidamente inscrito y de acuerdo con los requisitos establecidos por la compañía aseguradora SURA SEGUROS, este auxilio es un beneficio que otorga FONDEARGOS a sus asociados y no genera costo.

En cuanto al servicio EXEQUIAL, son planes de prestación de servicio a través de los proveedores de nuestra Línea de Convenios Zonales, son voluntarios y con descuento de nomina al afiliado, siendo esta, una oportunidad de obtener tarifas que contribuyen en mejorar las finanzas y previsión familiar.

**¿Quiénes pueden ser beneficiarios del plan de vida no contributivo?** los asociados con antigüedad de tres (3) meses de vinculado a FONDEARGOS y su núcleo familiar básico.

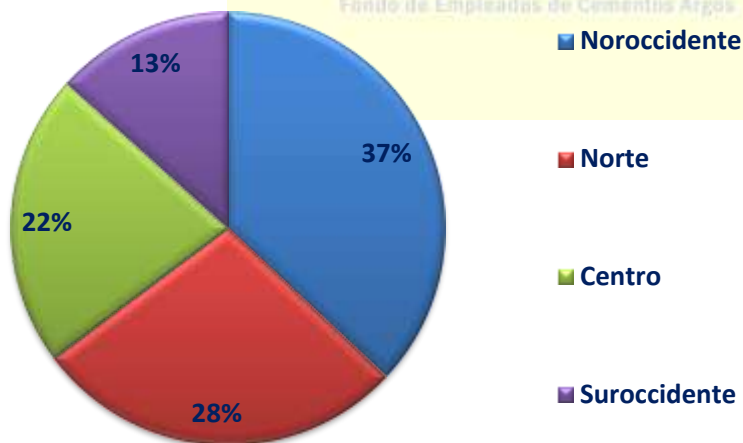
- ✓ Casado o Unión Libre: Cónyuge o Compañero(a) permanente e Hijos.
- ✓ Soltero: Padres e Hijos.
- ✓ Edad límite de hijos: Hasta los 25 años.
- ✓ Edad límite de hijos mayores de 25 años con discapacidad: hasta la edad máxima.
- ✓ Edad límite de asociados y familiares: Hasta los 71 años.

### Balance de gestión auxilio funerario en 2012/2011

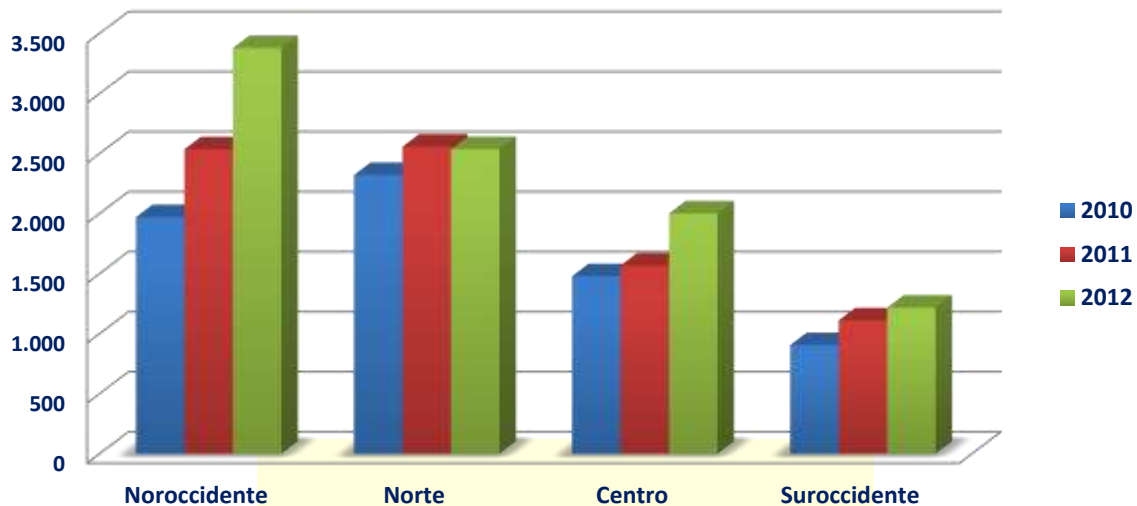
Durante el 2012 se indemnizaron a través del auxilio funerario 8 eventos por \$ 20'000.000. De igual manera se incrementó la cobertura de 7.769 a 9.133 asociados con su núcleo familiar base.

ASEGURADOS POR ZONA					
ZONA	2010	2011	2012	ASOCIADOS ASEGURADOS	VAR.
Noroccidente	1.970	2.535	3.379	1.225	33%
Norte	2.321	2.557	2.537	961	-1%
Centro	1.478	1.567	2.001	779	28%
Suroccidente	904	1.110	1.216	482	10%
<b>TOTAL</b>	<b>6.673</b>	<b>7.769</b>	<b>9.133</b>	<b>3.447</b>	<b>18%</b>

### Distribución Nacional:



### Movimiento de gestión auxilio funerario de los últimos tres años:



### Auxilio por Calamidad

¿Qué es el Auxilio por Calamidad? Es un auxilio que cubre al asociado y a su grupo familiar básico, por eventos que afecten en forma grave sus ingresos y nivel mínimo de bienestar familiar, siempre y cuando estos no estén en capacidad de asumir dichas situaciones y no posean seguros u otras protecciones que los amparen. El monto por evento es un SMMLV.

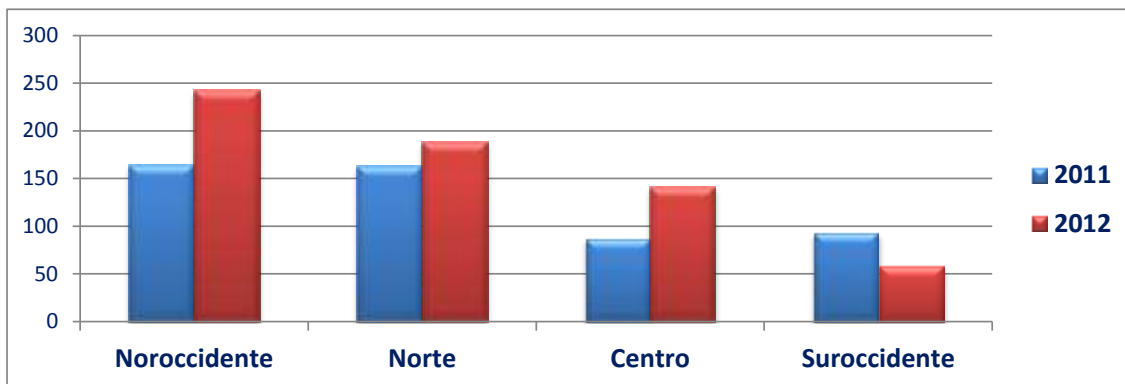
**Balance del auxilio por calamidad:** durante el 2012 se indemnizaron 8 eventos por un total de \$4'471.700.

### Programas y actividades del Fondo de Bienestar (Recreación, educación en economía solidaria y comunicación social)

#### Vacaciones Recreativas

Debido a que este año se implementó una nueva actividad de bienestar: talleres de adolescentes, gran parte de nuestra población objetivo en edades de 12 a 14 años no asistió a las vacaciones recreativas, con la intención de inscribirse en el nuevo evento social, por este motivo hubo un descenso en el número de beneficiados en comparación a la vigencia anterior.

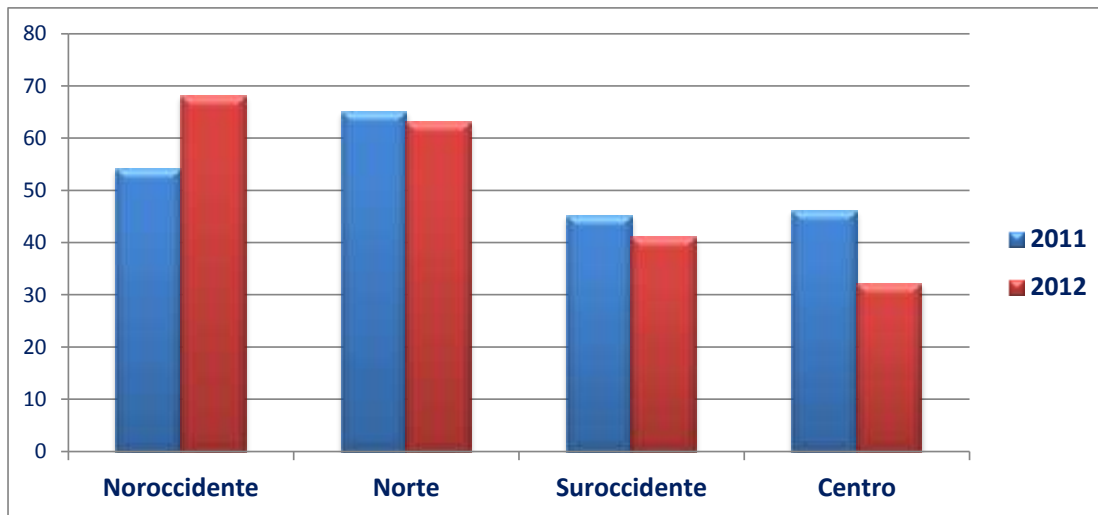
ZONAS	2011	2012	VAR
Noroccidente	164	242	48%
Norte	163	188	15%
Centro	87	141	62%
Suroccidente	93	59	-37%
<b>Total beneficiados</b>	<b>507</b>	<b>630</b>	<b>24%</b>



## Talleres de Adolescentes

La adolescencia es una etapa de decisiones y cambios, por este motivo nace el programa talleres de adolescentes, con la intención de contribuir a estimular entre los hijos de los asociados factores como: proyecto de vida, orientación vocacional, creatividad, motivación, autoconocimiento y liderazgo.

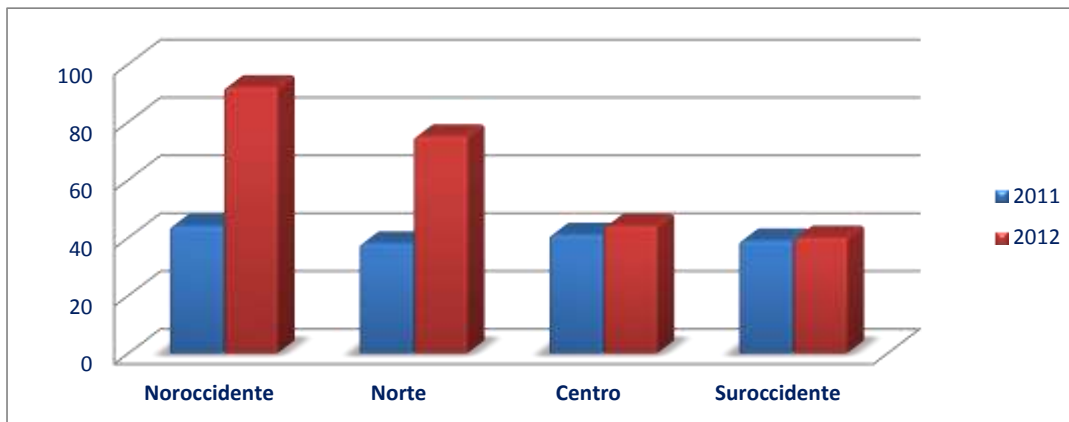
ZONAS	2011	2012	VAR
Noroccidente	54	68	26%
Norte	65	63	-3%
Suroccidente	45	41	-9%
Centro	46	32	-30%
<b>Total beneficiados</b>	<b>210</b>	<b>204</b>	<b>-3%</b>



### Taller de Parejas

Por medio de un ambiente lúdico y de aprendizaje, FONDEARGOS ofrece a sus asociados y parejas (cónyuge, compañera permanente o novia) la oportunidad de compartir en pareja de una manera objetiva, descubriendo posibles áreas de crecimiento y fortalezas, despertando una conciencia hacia un mejoramiento continuo.

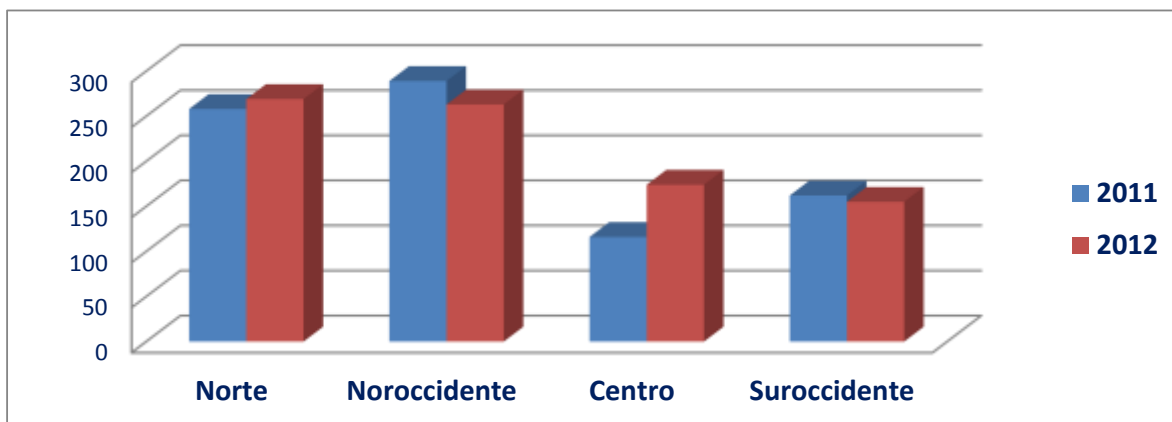
ZONAS	2011	2012	VAR
Noroccidente	44	92	109%
Norte	38	75	97%
Centro	41	44	7%
Suroccidente	39	40	3%
<b>Total beneficiados</b>	<b>162</b>	<b>251</b>	<b>55%</b>



### Talleres de Navidad

Anualmente, FONDEARGOS ofrece para sus asociados, realizar talleres de navidad, los cuales consisten en otorgarle a cada participante, la oportunidad de desarrollar destrezas por medio de la creación y aprendizaje de una manualidad o receta culinaria navideña, esta tiene como objetivo ser útil en el hogar del asociado en esta temporada.

ZONAS	2011	2012	VAR
Norte	258	269	4%
Noroccidente	289	263	-9%
Centro	116	174	50%
Suroccidente	162	155	-4%
<b>Total beneficiados</b>	<b>825</b>	<b>861</b>	<b>4%</b>



## Cursos de Economía Solidaria y Familiar

Cumpliendo con las normas de la superintendencia de economía solidaria, FONDEARGOS como Fondo de Empleados de primer nivel, invierte sus fondos sociales de educación realizando y programando durante todo el año cursos de economía solidaria de nivel I y nivel II, de esta manera logramos que nuestros asociados sean conocedores certificados en los beneficios y ventajas de ser propietario y usuario de una empresa que se sostiene en la órbita legal de la economía solidaria.

**Balance de gestión en economía solidaria básica contamos con el 23% de nuestra población certificada.**

ECONOMIA SOLIDARIA NIVEL 1				
ZONA	2011	2012	VAR.	GESTION/12
Norte	179	262	46%	83
Centro	171	244	43%	73
Suroccidente	70	105	50%	35
Noroccidente	125	166	33%	41
<b>Total certificados</b>	<b>545</b>	<b>777</b>	<b>43%</b>	<b>232</b>

FONDEARGOS

ECONOMIA SOLIDARIA NIVEL 2				
ZONA	2011	2012	VAR.	GESTION/12
Norte	111	175	58%	64
Suroccidente	36	47	31%	11
Centro	38	44	16%	6
Noroccidente	14	33	136%	19
<b>Total certificados</b>	<b>199</b>	<b>299</b>	<b>50%</b>	<b>100</b>

**Balance de recursos utilizados en los fondos sociales:**

<b>PROGRAMAS SOCIALES DE BIENESTAR</b>	<b>RECURSOS*</b>
Talleres de Navidad	\$ 86.435.547
Taller Parejas	\$ 78.389.570
Vacaciones Recreativas	\$ 40.232.952
Taller Adolescentes	\$ 37.487.904
Capacitación Economía Solidaria	\$ 14.245.159
Obsequios (POP)	\$ 7.419.660
Bonificación pensión por retiro voluntario	\$ 2.567.151
Participación en actividades regionales (olimpiadas regional Valle de Analfe, actividades)	\$ 1.305.400
Otros (reconocimientos, condolencias, etc...)	\$ 463.600
Campañas de salud (ferias de convenios)	\$ 214.000
Póliza Vida Deudores	\$ 72.461.248
Póliza Vida	\$ 51.839.538
Auxilio de Calamidad	\$ 4.471.700
<b>Total</b>	<b>\$ 393.061.729</b>

\*Recursos de los fondos sociales

Fondo de Empleados de Cementos Argos

**Servicios**

FONDEARGOS a través de su portafolio de servicios presenta ofertas de valor y bienestar con la oportunidad de costos y atributos diferenciadores para sus asociados usuarios, por lo anterior, el balance de gestión en servicios mantiene un importante crecimiento tanto en montos colocados y número de servicios o productos solicitados.

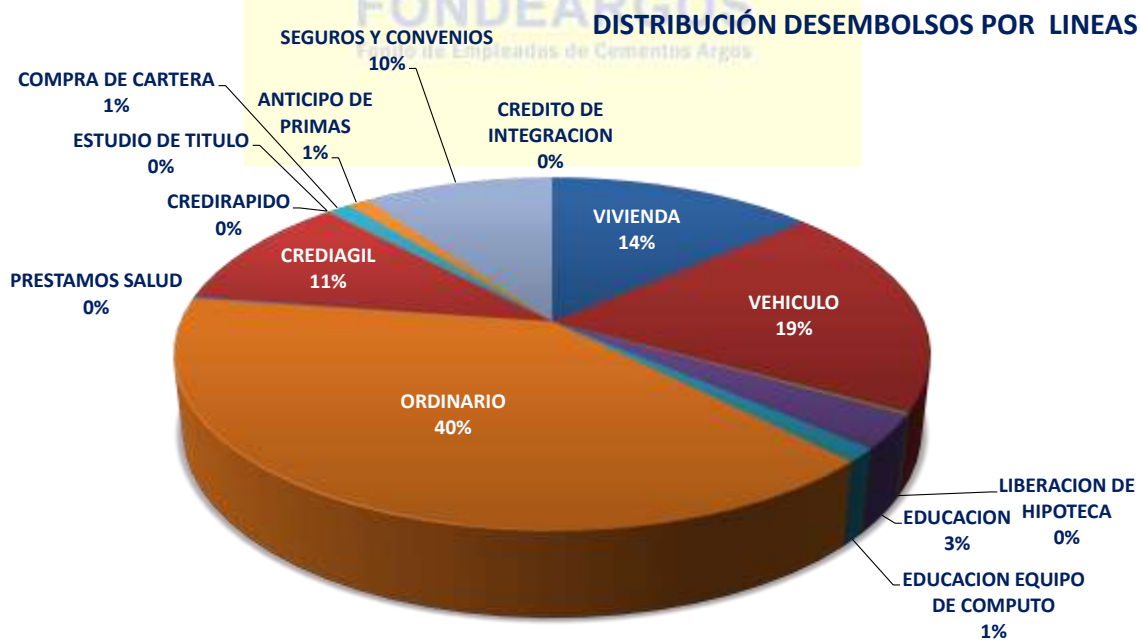
Los servicios en FONDEARGOS se prestan desde dos líneas de servicio: crédito y convenios.



### Líneas de Crédito

### Desembolsos de créditos por montos en 2012:

NOMBRE LINEA DE CREDITO	2012	BENEF.	PART.
ORDINARIO	\$ 4.652.226.524	2.302	38%
VEHICULO	\$ 2.281.982.775	98	19%
VIVIENDA	\$ 1.610.761.600	43	13%
SEGUROS Y CONVENIOS	\$ 1.494.024.769	3.398	12%
CREDIAGIL	\$ 1.249.139.657	793	10%
EDUCACION	\$ 366.428.291	161	3%
EDUCACION EQUIPO DE COMPUTO	\$ 149.609.381	116	1%
COMPRA DE CARTERA	\$ 137.975.861	20	1%
ANTICIPO DE PRIMAS	\$ 102.943.774	171	1%
LIBERACION DE HIPOTECA	\$ 24.055.862	1	0%
PRESTAMOS SALUD	\$ 19.071.000	13	0%
CREDIRAPIDO	\$ 5.146.000	12	0%
CREDITO DE INTEGRACION	\$ 3.046.002	121	0%
ESTUDIO DE TITULO (tramite de vivienda)	\$ 1.440.000	18	0%
<b>TOTAL SOLICITUDES COLOCADAS</b>	<b>\$ 12.097.851.496</b>	<b>7.267</b>	<b>100%</b>



En el año 2012 se solucionaron 7.267 necesidades financieras, de las cuales se resalta la solución de 44 viviendas por monto de \$1.634'827.462 y 277 proyectos de educación por monto de \$516'037.672.

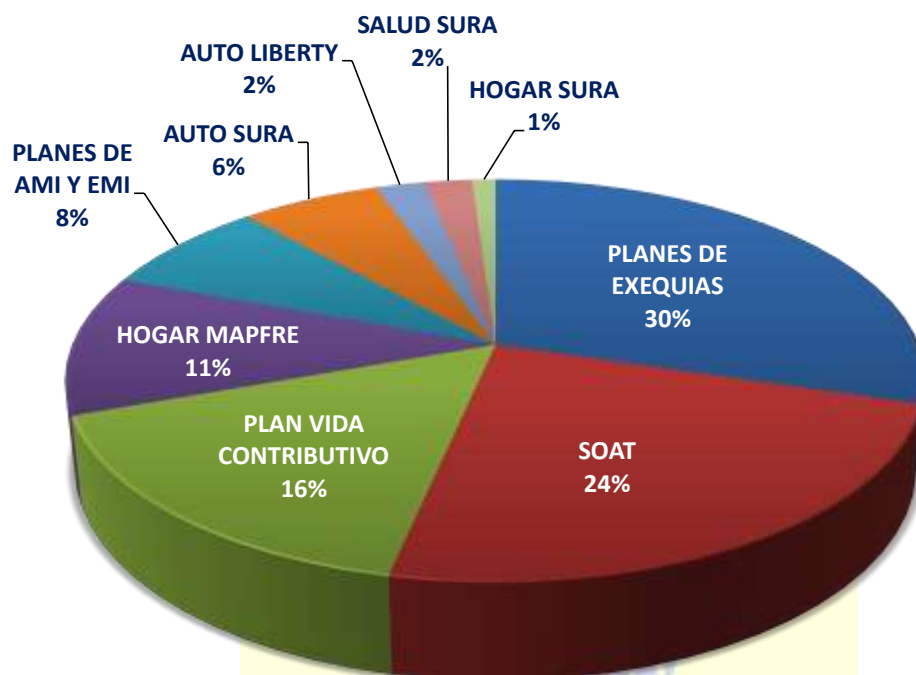
La solicitud de solución financiera que más se utilizó en el 2012, fue el crédito para Seguros y Convenios presentando 3.398 requerimientos, seguido por el crédito ordinario de libre inversión demandado por nuestra población de interés 2.302 veces.

### Líneas de Convenios

#### Gestión de Seguros Fondeargos en 2012:

POLIZA	ASEGURADOS	VALOR PAGADO
PLANES DE EXEQUIAS	701	\$ 99.627.650
SOAT	559	\$ 138.469.187
PLAN VIDA CONTRIBUTIVO	380	\$ 75.658.264
HOGAR MAPFRE	267	\$ 39.225.016
PLANES DE AMI Y EMI	181	\$ 87.376.315
AUTO SURA	147	\$ 165.466.152
AUTO LIBERTY	52	\$ 55.916.328
SALUD SURA	50	\$ 200.096.797
HOGAR SURA	25	\$ 4.544.300
<b>VR ANUAL A 2012 DE LA CARTERA SEGUROS VOLUNTARIO</b>		<b>\$ 866.380.009</b>

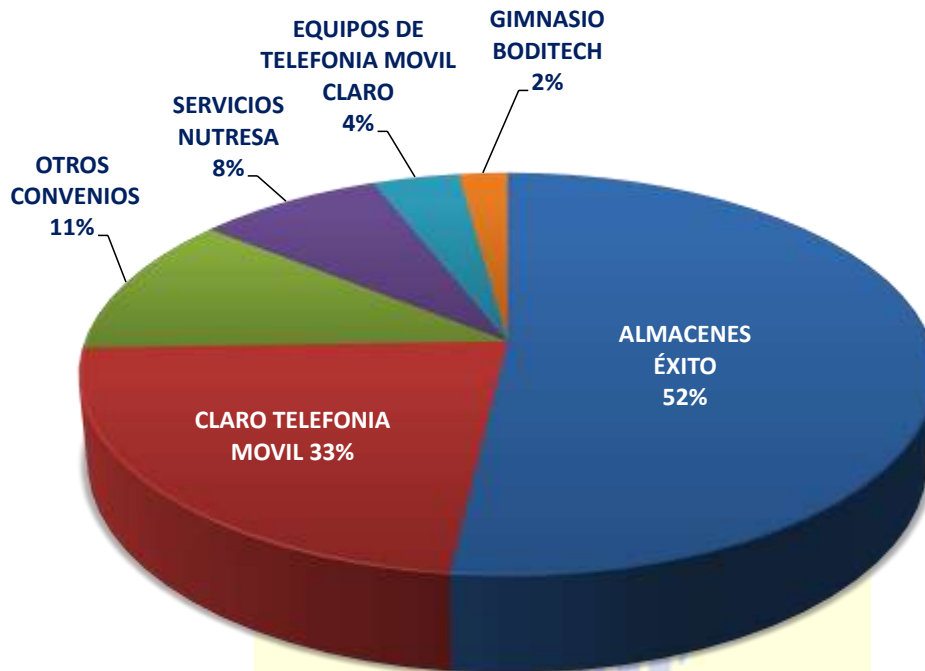
## DISTRIBUCION DE PRODUCTOS



## Gestión de otros convenios en 2012:

PROVEEDOR	BENEFICIADOS	VALOR PAGADO
ALMACENES ÉXITO	652	\$ 556.888.340
CLARO TELEFONIA MOVIL	285	\$ 313.047.890
OTROS CONVENIOS	143	\$ 91.696.909
SERVICIOS NUTRESA	103	\$ 19.076.803
EQUIPOS DE TELEFONIA MOVIL CLARO	48	\$ 23.306.088
GIMNASIO BODITECH	27	\$ 48.103.622
<b>VR PAGADO DURANTE 2012 A TERCEROS</b>		<b>\$ 1.052.119.652</b>

## DISTRIBUCIÓN DE SERVICIOS UTILIZADOS EN 2012



**FONDEARGOS**  
Fondo de Empleados de Cementos Argos

Un camino por construir

Fdo.

**Isabel Ferrer Pineda**  
Gerente

Fdo.

**Guillermo Esparza Sánchez**  
Jefe de Servicios y Bienestar